

WORCESTER ART MUSEUM

PER

JOAN VILA-GRAU



## VITRALL ATRIBUÏT A CATALUNYA

És molt sorprenent, considerant el nombre d'esglésies romàniques existents a Catalunya, amb l'abundor i qualitat d'ornamentació pictòrica i escultòrica que les decoraven, que no hagi pervingut fins als nostres dies cap dels vitralls que probablement envitrallaren els seus finestrals.

Per explicar aquesta mancança podríem adduir la fragilitat del vidre, les guerres, incendis, tempestes i tota mena de malvestats que poden ocasionar la destrucció del vidre, o bé considerar que en aquella època no era coneguda a Catalunya la tècnica de fabricació del vidre, o del mateix art del vitrall, però, llevat d'aquestes darreres consideracions, les mateixes raons serien atribuïbles a Europa, on, ben contràriament al nostre cas, un bon nombre de vitralls romànics ha arribat al nostre temps.

Si bé és certa la mancança de vitralls esmentada, el vitrall, però, era prou conegut al nostre país; en són testimoni dos documents ben estudiats; el més antic és el que amb data del dia 5 de juny de l'any 1072 esmenta la venda d'un terreny feta pel bisbe Umbert per pagar els vitralls de la seu de Barcelona:

*Expedimus autem precium in opere vitrearum quas statuimus in fenestris nostre Sedis maioribus at plagam septentrionem; sicut nadie cerni potest.*<sup>1</sup>

El segon document és el pacte signat el dia 19 de juliol de l'any 1189, on el vidrier Guillem rep de l'abat Esteve de Poblet unes terres prop de la font de l'Arola, a l'Espluga de Francolí, a canvi d'un cens anyal de fins a dos quintars de vidre «operato en taules».<sup>2</sup>

La troballa d'un fragment de vitrall, descobert a la primeria de l'any 1995, en el curs de treballs d'excavació a la catedral de Barcelona, per la profunditat i localització d'aquesta peça de vidre, correspondria a l'envitrallament de la catedral romànica, anterior al 1072.

La peça presenta dos costats brusits, amb el característic «rosegat» per tal de donar-li forma curvilínia; la seva ornamentació amb grisalla reuneix les característiques típiques d'un vidre pertanyent a un vitrall, i és indubtablement un testimoni físic de l'existència i coneixement de l'art del vitrall a Catalunya.<sup>3</sup>

La suposada escassetat de vitralls o el quasi total desconeixement d'aquest art en la Catalunya romànica farien més sorprenent la maduresa tècnica i estètica dels vitralls cistercencs (de vers el 1225) o del gran finestral de la façana occidental del monestir de Santes Creus, que Joan Ainaud encertadament situa en la segona meitat del segle XIII.<sup>4</sup>

Les incògnites que aquests fets plantegen fan interessant l'estudi del vitrall del Martiri de Sant Llorenç o de Sant Vicenç, que des de l'any 1961 pertany al Worcester Art Museum (Massachusetts), on ja era exhibit anteriorment a aquesta data i que Joan Ainaud publicà l'any 1952.

Aquest vitrall aparegué en la subhasta de la col·lecció Octave Homberg que a la primeria del mes de maig de 1908 se celebrà a la Gallerie Georges Petit, a París. Posteriorment aquest vitrall fou adquirit per diferents persones (Herbert Shipman, 1936; Grosvenor Thomas i Wilfred Drake, 1938; Higgins, 1961) fins a l'any 1961, quan entrà al Worcester Art Museum. Anteriorment a la data de la subhasta de la col·lecció Homberg no se'n té cap coneixement.

La incertesa del seu origen dóna lloc a opinions oposades entre els especialistes; així, el gran historiador del vitrall Louis Grodecki negava categòricament la seva possible catalanitat, mentre que Catherine Brisac —també autoritzada historiadora, deixeble i col·laboradora de Grodecki— opinava a favor de l'origen català d'aquest vitrall,<sup>5</sup> opinió que amb les naturals reserves que imposa la manca de documentació comparteixen Chantal Bouchon, la doctora Madeline H. Caviness i la doctora Mary B. Shepard, que en sengles i acurats estudis veuen en la forma allargada dels caps, en l'estil dels vestits i en els plecs de la roba similituds sorprenents amb certs murals romànics catalans, i posen com a exemples els de Santa Maria d'Esterrí d'Àneu, l'absis de Sant Climent de Taüll i molt es-

1. ACB, Libri Antiquitatum II, f. 10r, núm. 13.

2. Tarragona, Biblioteca Provincial, núm. 174 (abans, 8). Doc. 49, p. 25 de la transcripció de Joan Pons i Marqués, editada per l'Institut d'Estudis Catalans, Barcelona, 1938.

3. CVMA Catalunya, 4, p. 351.

4. CVMA Catalunya, 4, p. 351.

5. Referència verbal de Catherine Brisac a Joan Vila-Grau.

pecialment l'escena de David i Goliat de la nau de Santa Maria de Taüll. Esmenten concretament les draperies en faixes dels frescos de la vida de sant Tomàs de Canterbury, a Santa Maria de Terrassa, i Caviness remarca que «encara que l'estil pictòric del vitrall és més tosc que el de molts frescos de la segona meitat del segle dotzè, això no es pren com una indicació d'una data més primerenca. Endarrerits o fins i tot regressius, aquests estils coexisteixen [...] amb d'altres més sofisticats».

Encara podem afegir l'exemple d'altres pintures murals que presenten notables similituds amb l'estil del vitrall, concretament a Santa Maria de Taüll, on, a més de l'escena esmentada per la doctora Caviness, podem assenyalar la figura de sant Miquel i de tots els personatges del Judici Final, les pintures de l'ala septentrional de Sant Climent de Taüll, també el personatge agenollat en l'escena del baptisme de Jesús de l'absis de Sant Salvador de Polinyà (segle XII), el mural del porxo de Sant Vicenç de Cardona (segle XII) i fins i tot algunes figures de l'estendard de Sant Ot (Vic, Museu Episcopal) o de la representació del mes de març del Tapís de la Creació (Museu de la Catedral de Girona, segle XII).

També cromàticament el mateix camper del vitrall s'acosta força als tons càlids i intensos dels sienes i ocres comuns en els fons dels murals romànics catalans.



Vitrall de Worcester. EEVO. Martiri de sant Llorenç o sant Vicenç



Arcàngel sant Miquel. Judici final (Santa Maria de Taüll)



Els condemnats. Judici final (Santa Maria de Taüll)



David i Goliat (Santa Maria de Taüll)



La pesca miraculosa (església de Sant Pere de Sorpe)

## EL VITRALL

El vitrall del Martiri de Sant Llorenç o de Sant Vicenç, ja que es pot atribuir a tots dos sants per l'escena de martiri que apareix en el plafó inferior, és un vitrall de llanceta de mig punt, de 116 cm d'alçària i 22 cm d'amplària. Consta de dos plafons de mides pràcticament iguals i és emmarcat per una bordura blanca, senzilla i llisa. En la fotografia del catàleg de la subhasta O. Homberg, la bordura era doble, ambdues de vidre blanc i sense cap ornamentació.

## ICONOGRAFIA

### *Plafó 1*

En el plafó inferior figuren les imatges del sant, nu sobre una graella, el braç esquerre estès sobre el cos i el dret plegat sobre el pit; damunt seu, dos botxins disposats simètricament amb dos pals o astes de llança a les mans immobilitzen el màrtir, mentre sota la graella i el foc (de vidre de color rosa), dos botxins més amb manxes a les mans arboren el foc. Els dos botxins de la part superior del plafó duen vestits cenyits que fan franges de cintura cap amunt, i túniques o faldilles folgades de plecs simètrics en forma de «V». La túnica del personatge de l'esquerra és blava i el cos, groc, i el botxí de la dreta du la túnica blanca i el cos blau.

Les dues figures de la part inferior de la composició vesteixen sengles túniques o vestits talars, de color groc de crom el de l'esquerra i verd fosc el de la dreta (la part blava d'aquest vestit és un «vidre aprofitat», de ben segur que provinent d'un plafó desaparegut del mateix vitrall). Les sabates del botxí de la dreta són blaves i les del de l'esquerra, grogues. Ambdós figuren amb el cap mirant amunt i duen una manxa cadascun, de color blau de cobalt clar l'una i blau fosc, quasi opac, l'altra. Tot el camper d'aquest plafó és de color vermell intens.

### *Plafó 2*

Disposats també simètricament seguint l'esquema compositiu del plafó 1, hi figuren dos àngels representant l'ascensió al cel de l'ànima del màrtir.

L'ànima del màrtir és representada per una petita figura, nua, acollida pel llenç de roba blanca que els dos àngels sostenen amb les mans.

Damunt les tres figures, i sortint de la semicircumferència del capcer que representa el cel, surt la mà de Déu en actitud de beneir.

L'àngel de l'esquerra, dret i descalç, va vestit amb una túnica de color verd càlid, llarga fins als peus, i un breu mantell blau de cobalt clar. Les ales esteses són grogues. El seu parió du túnica groga i mantell blau de cobalt clar, i les ales, esteses també, són blanques. Al capdamunt de la composició hi ha, tal com dèiem, una semicircumferència de color blau, emmarcada per una orla groga de dibuix sinuós de grisalla llevada.

El camper del plafó és de color vermell intens.

Les imatges dels àngels acollint l'ànima que veiem en aquest vitrall responen a una tipologia característica dels frontals romànics catalans (frontal dels Arcàngels, segle XIII, frontal de Sant Martí de Puigbò, frontal de la Mare de Déu del Coll i d'altres). La mateixa tipologia apareix a l'absidiola del creuer de Santa Maria de Terrassa.

Aparentment, en el nostre vitrall, l'ànima del màrtir figura dins d'una copa blanca que els dos àngels tenen a les mans; en realitat, i tal com suggereix Chantal Bouchon, la copa blanca no és altra cosa que el llenç de roba blanca, els panys del qual haurien de penjar davall les mans tal com apareixen tant al martiri de sant Tomàs de Canterbury, a l'església de Santa Maria de Terrassa, com en els frontals esmentats de Puigbò, dels Arcàngels i de la Mare de Déu del Coll.

Corroborava aquesta opinió el fet que en el lloc que haurien ocupat els dos panys penjant de les mans dels àngels hi ha una peça de vidre vermell fosc, no original, producte de les moltes alteracions i canvis que ha sofert aquest vitrall i que assenyalen en l'esquema de trames.

## TÈCNICA, COLOR, ESTIL

El vidre emprat en aquest vitrall és vidre de gresol, o sigui, acolorit amb òxids metàl·lics barrejats amb la pasta vítria en fusió. És de gruix irregular i superfície aspra. Petites bombolles d'aire en el seu interior i certes diferències de gruix indiquen l'ús del vidre de ciba, bé que majoritàriament el vidre emprat és de manxó.

Els vidres vermells del camper són de gresol, i les seves «aigües» de diferent intensitat cromàtica mostren la distribució irregular dels òxids colorants, si bé en una peça del plafó inferior constatem l'ús del vidre *plaqué* (vegeu l'esquema de trames).

El tallat i brunit del vidre en formes difícils són testimoni d'un domini de l'ofici ben considerable. El mateix bon ofici és palès en el bon estat de la pintura de grisalla original, tot i que cal observar que hi ha també algun vidre antic pintat modernament: les ales de la dreta dels dos àngels, part de la grisalla.

La grisalla llevada «al punxó» apareix per dibuixar l'orella de l'àngel de l'esquerra i també en l'orla ornamental que emmarca els núvols.

La grisalla és de color de terra de Siena cremada, aplicada amb pinzellades espesses, excepte en els cabells, on és gairebé transparent.

La xarxa de plom que contorneja les imatges i sosté els vidres es veu masegada, torçades i reblades les seves ales, soldada barroerament, i és testimoni de les innombrables reparacions i intervencions que ha sofert el vitrall en tota la seva història, en la qual, sorprenentment, resten encara algunes peces de plom original, d'ales més estretes i lllom arestat.

La gamma de color és austera: el camper dóna preponderància al vermell en tota la composició. El blau és de cobalt clar, excepte el blau fosc del cos d'un dels botxins; el groc de crom, quasi ocre, s'harmonitza bé amb la calidesa del verd grisós. Els rostres, peus i mans són d'un color rosa molt pàl·lid i és també rosa més intens el foc de sota la graella. El color blanc és usat més escadusserament; aquest és un vidre de color blanc molt pur, sense la coloració verdosa o groguenca habitual en el vidre d'aquella època, puresa de color que d'altra banda observem en el gran finestral de la façana de ponent del monestir de Santes Creus (segle XIII).

Les característiques més significatives de l'estil del vitrall són la rigorosa composició simètrica, la disposició de grandària creixent de manera ascendent i el caràcter lineal del dibuix. No hi ha cap tractament d'ombrejat ni el molt característic *tre colore* descrit per Teòfil, original ressò del qual són les dues fines ratlles paral·leles que apareixen en les galtes dels tres personatges del plafó 1.

Els plecs de la roba són disposats simètricament en forma de «V» amb petites ratlles horitzontals en el plec central de la roba de l'àngel de túnica verda i en el botxí de l'angle inferior dret del vitrall.

El cap i el rostre de cada figura són tallats en una sola peça de vidre de color rosa pàl·lid, on amb grisalla lineal es dibuixen el nas corbat i la cella tot d'un sol traç. Els ulls són ovalats, amb la nineta tocant la parpella superior; el llavi superior és en forma d'ema aplanada i marcant les commissures, el llavi inferior és insinuat tot just amb un breu traç, la mandíbula és allargada i la barbeta, marcada amb mitja circumferència. Els cabells són pintats amb una pinzellada plana i esclarissada i en un dels àngels l'orella és dibuixada levant grisalla.

El cos de les figures és petit i desproporcionat en relació amb la grandària del cap, que té forma d'oval deprimit en la seva part inferior. Els peus, les mans i els rostres són molt esquemàtics, i les ales dels àngels són resoltes amb pinzellades amples i planes.

Totes les figures són presentades frontalment o molt lleugerament entregirades.

Mancats de documentació sobre el seu origen i mancats també d'altres vitralls catalans de la mateixa època per establir comparacions fiables, no és possible actualment arribar a cap conclusió definitiva que afirmi la catalanitat d'aquest vitrall, però sí que podem fer algunes afirmacions prou objectives favorables al seu origen català:

1) El vidre en planxa o taula per fer vitralls és conegut i es fa a Catalunya en època anterior o pròxima a la datació del vitrall del Martiri de Sant Llorenç, que creiem que pertany al segle XII.

2) El vitrall és emprat en dates anteriors o pròximes al vitrall de Worcester.

3) Les característiques tècniques del vitrall (grisalla, plom, tipus de vidre), així com la mateixa intensitat cromàtica, són molt semblants a les característiques dels vitralls més antics estudiats per nosaltres a Santes Creus i a Santa Maria del Mar a Barcelona.

4) L'estil lineal, així com la forma dels caps i la de les vestimentes, presenta coincidències remarcables amb algunes pintures murals catalanes del segle XII.

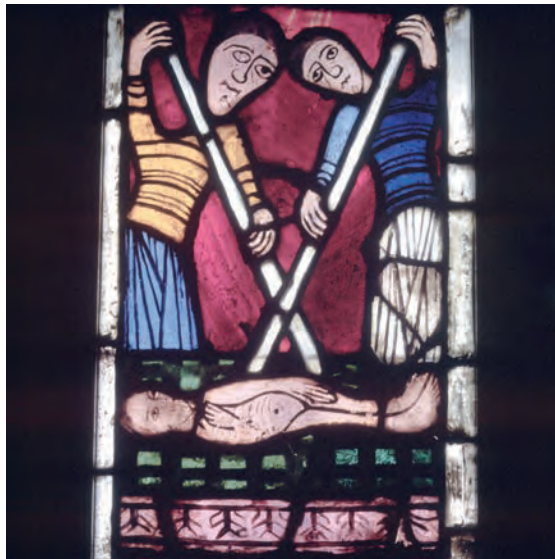
5) Les dues escenes, botxins i àngels, que ara formen aquest vitrall podrien ser plafons de diferents vitralls; això explicaria la diferència de mides entre els àngels del plafó superior i les imatges dels botxins, més petites.

Allò que cal considerar i que contradiu el comentari anterior és la unitat d'estil i sobretot els trets de les cares (nas, ulls, celles, boca), que en totes les vuit figures semblen de la mateixa mà.

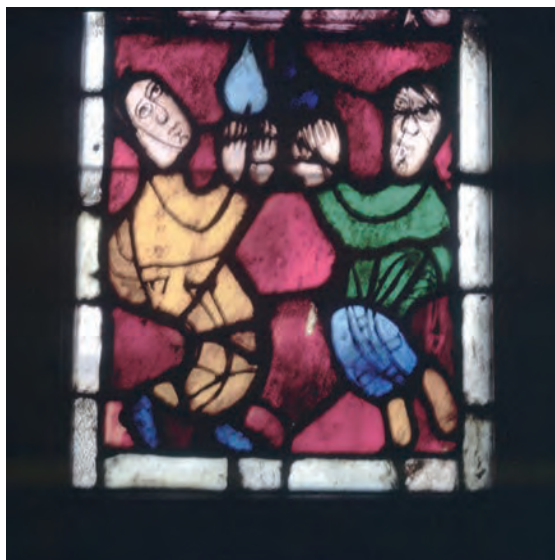




Ascensió de l'ànima



Martiri



Dos botxins

Vitrall de Worcester. Martiri de sant Llorenç o sant Vicenç

## CONCLUSIÓ

No trobem en aquest vitrall cap element tècnic, cromàtic o d'estil contradictori amb el seu possible origen català, però fins que una anàlisi de la composició química del vidre o la troballa d'altres restes o fragments de vitralls de la mateixa època ens permetin un estudi i una anàlisi comparatius, no podem tenir una resposta definitiva a les incògnites que a tots els especialistes ens planteja aquest vitrall.<sup>6</sup>

6. Les fotografies, el calc del vitrall, les anotacions i l'estudi *in situ* foren realitzats per Joan Vila-Grau al Worcester Art Museum l'any 1985, a petició de Catherine Brisac. Agraïm l'amable col·laboració de Madeline H. Caviness, de Chantal Bouchon, així com de la direcció del Worcester Art Museum. Els dibuixos de les trames codificades han estat realitzats per Antoni Vila i Delclòs.